

# L'ECHO DE PEISEY

N°29

BULLETIN MUNICIPAL  
DE PEISEY-NANCROIX  
Décembre 2022



COMMUNE DE  
**Peisey  
Nancroix**

J'ai la joie de vous présenter ce nouvel Echo de Peisey, magazine d'information de la municipalité de Peisey-Nancroix.

Vous découvrirez le travail effectué par vos élus et les services municipaux. Une équipe qui est au service de l'intérêt général, c'est-à-dire de tous : petits, adultes et seniors, habitants à l'année, résidents secondaires et vacanciers. Notre politique n'ignore personne et nos élus travaillent pour que le tourisme et l'agriculture puissent continuer à prospérer dans notre vallée.

Vous découvrirez dans les prochaines pages les efforts faits en termes de travaux (travaux de réseaux sur la totalité du hameau de la Chenarie), au niveau de l'agriculture (entretien des chemins ruraux embroussaillés), de l'école (travaux dans la cour), du social (avancée majeure sur la réfection de la Cure).

Au niveau de l'urbanisme et du foncier, notre équipe s'est démenée sur les acquisitions foncières pour le lotissement du Villaret. Ce sujet est en passe d'être traité à l'amiable comme nous le souhaitons tous.

Dans le cas contraire, une DUP serait nécessaire, mais les dernières discussions nous dirigent vers une signature chez le notaire avec les propriétaires actuels de terrains dans quelques jours.

Dans le champ du tourisme, vous verrez que la commune a pris sa part sur la dynamisation du VTT avec la création d'une petite piste en fond de vallée. Les piétons ne sont pas en reste avec de réels efforts faits sur l'entretien et la signalisation.

Notre équipe agit pour un développement durable. Si des constructions ont lieu de partout c'est que le PLU en place le permet depuis des années parfois. C'est le cas des constructions à la station où les terrains sont constructibles depuis la création de celle-ci !

Il reste toutefois beaucoup à faire sur le logement saisonnier et les commerces à la station. Nous sommes déjà en discussion pour avancer rapidement sur ces sujets. Sans compter les parkings qui manquaient déjà et manqueront encore plus avec les derniers développements. Paris ne s'est pas fait en un jour... Peisey non plus. Les années 2000 ont vu l'arrivée d'un Club Med, du Vanoise Express et de résidences sans obligations de faire les parkings. 20 ans après (eh oui !) il faut combler le retard pris sur ces sujets et notamment sur le haut de la station. Même si tout est relatif, nous finirons ce mandat municipal en ayant la volonté de vraiment faire quelque chose pour notre station. À ce sujet, là aussi ce sont plus de 150 000€ investis dans des réseaux désuets aux fuites nombreuses et écologiquement irresponsables.



Je remercie nos services et nos élus pour leur implication dans le fonctionnement de notre commune.

Dans une commune il y a tout à faire et comme pour chaque individu ou entreprise, la gestion de notre commune se fait en eaux troubles en ce moment :

- Explosion des coûts de l'énergie
- Inflation sur tous les achats
- Pénuries de personnel...

Dans ce thème-là, vous avez entendu parler de l'explosion de l'électricité pour notre délégataire ADS qui s'attend à payer au moins 5 fois plus cher son électricité, passant d'une facture de quelques centaines de milliers d'euros à des millions !

Un plan de sobriété énergétique a été acté et sera communiqué dans les prochains jours, mais la réduction sera mesurée, car ADS avait déjà une gestion rigoureuse de l'énergie avant et que nos clients skieurs souhaitent un produit à la hauteur du prix de leur forfait !

Enfin, le sujet épineux de la fin des forfaits de ski « gens du pays ». Ce sujet n'amuse personne, mais l'État a mis en garde les communes de pratiques illégales depuis des décennies en fait. Notre rôle en tant que mairie n'est pas de ferrailler avec l'État et de contester cet état de fait. La circulaire du Préfet est très claire : il faut cesser de discriminer (*vous pouvez la consulter sur notre site : [www.peisey-nancroix.fr](http://www.peisey-nancroix.fr) dans «Actualités & Agenda» ou en mairie*).

Une réunion publique vous a été dédiée début octobre. Vous aurez compris que vos élus et ADS ont mis de l'énergie pour tenter de conserver l'esprit ski et montagne de notre vallée sans être hors la loi.

Bonne fin d'automne en attendant une neige abondante pour démarrer la saison le 10 décembre. Et donc une bonne saison d'hiver à toutes celles et à tous ceux qui œuvrent pour faire fonctionner la station notamment !

Guillaume VILLIBORD, Maire.

Cette année 2022 a été marquée par de nombreux chantiers répartis sur l'ensemble des hameaux de la commune. Principal poste de dépenses des budgets « communal » et « eau », les travaux de VRD de La Chenarie touchent à leur fin.

Pour rappel, ces travaux ont consisté :

- Réfection de l'intégralité du réseau de distribution d'eau potable précédemment vétuste et générateur de fuite. Au passage un raccordement en plomb a été supprimé ;
- Création d'un réseau de collecte des eaux usées afin que chacune des habitations du hameau soit désormais raccordable au réseau d'assainissement collectif. La qualité de l'eau du ruisseau de Poncet s'en trouve grandement améliorée ainsi que les nuisances olfactives supprimées. À ce titre, les travaux récemment effectués au niveau du lieu-dit du Fourrier ont consisté à poser un collecteur afin de récupérer gravitairement les eaux usées des habitations situées en amont ;

- Réfection du réseau d'eau pluviale ;
- Ajout d'un poteau incendie en face de la chapelle ;
- Création d'un réseau cohérent d'éclairage public. Les mâts et les crosses ont été posés. Les luminaires le seront à réception de ceux-ci, courant décembre ;
- Création de 27 places de stationnement. En effet, en période de forte affluence, doublée par un lieu de départ naturel de nombreuses randonnées hiver / été, le stationnement à la Chenarie était problématique et nécessitait une augmentation de places de stationnement disponibles ;
- Réfection de la voirie.

Commencés le 25 avril dernier, à l'heure où ces lignes sont écrites ces travaux sont en cours d'achèvement. Des finitions diverses et variées sont à faire. En effet, afin de limiter les intrants (sable, gravelette, tout-venant, terre...) et éviter un nombre considérable d'aller-retour en camion depuis la vallée, la réutilisation des matériaux d'origine, après concassage et criblage, a été privilégiée.

**Soulignons que le planning général des travaux, fixé en avril dernier, avec une réalisation des enrobés mi-octobre a été tenue.** Ce planning a permis de réaliser l'enrobé avec des conditions météo optimales devant permettre une bonne durabilité de la voirie.

La municipalité en profite pour remercier les habitants du hameau qui ont connu un été poussiéreux, bruyant et animé. La quiétude y sera bientôt de retour.



## La Voirie

Au Villaret, la **Route de la Tannerie** (entre le Villaret et la RD) fait peau neuve ! Jusqu'à présent véritable point noir des voies de circulation de la commune du fait de l'état de la chaussée, en ce mois d'octobre les travaux ont consisté :

- Enfouir le réseau électrique basse tension et télécom : suppression de 7 poteaux bois et 2 poteaux béton (réseau vétuste et dangereux, car parfois à à peine 2 m de hauteur) / travaux réalisés sous maîtrise d'ouvrage SDES - Syndicat Départemental d'Énergie de la Savoie. Les travaux de génie civil et de câblage ont été réalisés cet automne. La mise sous tension sous terrain et la dépose des lignes aériennes existantes n'interviendra qu'au printemps.
- Remplacer les candélabres sur mât béton par les modèles Montmartre généralisés sur la commune (2023) ;
- Remplacer les regards fonte grippés donc inaccessibles par des regards de visite jouant pleinement leur rôle ;
- Améliorer l'efficacité du réseau de collecte des eaux pluviales ;
- Améliorer la structure et l'état du parking public nécessaire au stationnement dans le hameau l'hiver ;
- Refaire l'intégralité de la voirie.

Coût total des travaux : 161 811,07 € HT (y compris dépose des réseaux aériens prévus en 2023)

## Le lit des ruisseaux

Le 19/08 dernier pendant une sécheresse rarement connue provoquant un sol compact et une difficulté pour l'eau à s'infiltrer dans le sol, une pluie ordinaire a causé une lave torrentielle provoquant le remplissage du lit du ruisseau au niveau du Pont du Nant Fesson. Rapidement le lit du ruisseau a été curé aux frais du département qui se doit d'assurer la protection de son ouvrage et de la COVA (Communauté de Communes des Versants d'Aime) qui dispose de la compétence GEMAPI relative à la gestion et l'entretien des cours d'eau. Les matériaux extraits, estimés à 1 300 m<sup>3</sup> ont été en grande partie stockés temporairement à Rosuel pour valorisation.

Nous avons dans la foulée alerté la COVA et son service GEMAPI quant au remplissage du lit du ruisseau au sommet du Trieux au pied de la face Nord de Bellecote sur le risque que cela représente pour le hameau des Lanches. Le service GEMAPI ne souhaite pas entreprendre de travaux de curage sur ce secteur, car à son égard, il n'y a pas de risque avéré pour la population ni pour des ouvrages. Nous regrettons fortement cette décision et les avons mis en garde.



## Les chemins ruraux

Une campagne importante d'entretien des chemins ruraux, agricoles et forestiers a été effectuée :

- Élagage des branches basses et entretien de route par les services techniques ;

Sur la route de Pracompuet, changement de 8 revers d'eau (élément en bois permettant de chasser l'eau de la route pour éviter sa dégradation par ravinement) ne remplissant plus leur rôle -travaux effectués par l'ONF.

Coût des travaux : 3 200 € HT

- Fauchage à l'épaveuse des accotements des routes forestières et chemins ruraux permettant une maîtrise de la végétation. Fauchage fin septembre une fois la fructification des fleurs établies et la dissémination des graines par le vent. Travaux réalisés par Destaing Paysagiste



**Au Pascieu**, attendu depuis de nombreuses années par les riverains de la Route de la Prairie, les enrobés ont été réalisés courant octobre permettant ainsi d'avoir une chaussée agréable, régulière et qualitativement déneigeable en hiver.

Coût total des travaux : 19 691,31 € HT

Au Freiney, sous maîtrise d'ouvrage SDES, les travaux de génie civil et de câblage ont eu lieu. Ils permettront au printemps de supprimer le réseau aérien basse tension et télécom.



**À Moulin**, la construction du parking à la sortie du hameau permettant une augmentation notable du nombre de places de stationnement a été poursuivie cet automne par la mise en place d'un garde-corps en bois conforme aux règles de sécurité en vigueur ainsi que la pose d'un escalier (tant attendu par les Moulinots) permettant un accès direct de la chapelle à l'arrêt navette et au conteneur à poubelle.

Coût total des travaux : 16 852,00 € HT

**Au printemps prochain**, reprise et fin des travaux sur le secteur avec la plantation d'une haie vive au sommet du mur et la réalisation de l'enrobé du parking.



**À Plan Peisey**, le long de la route principale, poursuite du programme de généralisation des candélabres Montmartre avec éclairage LED. Cet automne les lampadaires jaunes gourmands en énergie ont laissé place à un modèle plus discret et beaucoup plus économe en énergie.

Coût total des travaux : 17 622,53 € HT

À Plan Peisey, sur la route du «Parchet», des travaux de VRD engagés par la commune ont débuté début octobre. Ils consistent :

- réfection du réseau d'eau usée afin que ce dernier puisse absorber la nouvelle construction du Front de neige du Parchet ;
- réfection avec augmentation de diamètre du réseau d'eau pluviale ;
- installation de 4 candélabres.

À l'heure où ces lignes sont écrites, ces travaux sont en cours de finition. Compte tenu des travaux importants actuellement sur le secteur, pour cet automne une grave bitume sera mise en place sur la chaussée. L'année prochaine, un enrobé sera réalisé une fois le terrain stabilisé.

L'année prochaine aussi, la suite du marché consiste à prolonger les réseaux d'eaux usées et d'eau pluviale jusqu'au bâtiment des Mélèzes en récupérant au passage le bâtiment Terresens. Le remplacement d'une portion du réseau d'eau potable en direction de l'hôtel La Vanoise sera aussi réalisé.

En parallèle, début novembre, a commencé entre la résidence Le Parc et la résidence Arandelière, sur la route principale, le remplacement d'une portion de 52 ml du réseau d'alimentation en eau potable en fonte, car très vétuste et générateur d'importantes fuites sur le réseau. Travaux en cours d'achèvement.

**Coût total des travaux préalablement cités : 327 204,45 € HT** (y compris la tranche réalisée en 2023)

**Au Villaret**, après le resserrement de la Route des côtes, remplacement d'une barrière très vétuste et non réglementaire par un garde-corps bois conforme aux normes en vigueur.

**Coût total des travaux : 6 540,00 € HT**



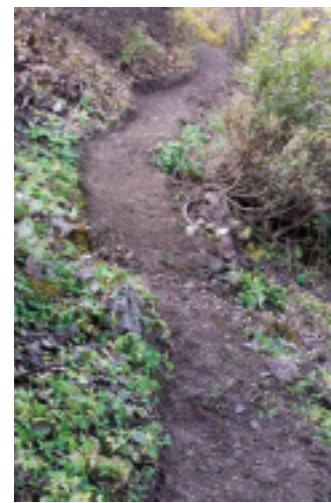
À l'église Sainte-Trinité à Peisey, demandé par nos aînés, diverses mains courantes en fer forgé effectuées par les services techniques permettent un accès plus sécurisé à l'entrée de l'église et à la partie haute du cimetière.



À la chapelle de **Beaupraz**, la création d'un chancel en fer forgé par les équipes des services techniques permettra de maintenir ouvert la chapelle.

**Côté sentier**, le début de l'été a été marqué par la mise en place de la nouvelle signalétique sur les sentiers de randonnée sur les secteurs de Rossaix et Montagne de l'Arc. Ce début d'automne, divers sentiers ont été retravaillés et améliorés :

- Depuis Rossaix, départ du chemin des herbes rouges en direction des caves des Loyes ;
- Sur le sentier des gardes, passages des crases de Moulin et Nancroix ;
- Entre le lac de l'étré et Croix Bozon...



Ce mois d'octobre, une coupe forestière a été réalisée sous contrôle de l'ONF à proximité de la ligne de montée de l'ancien téléski de la Combe. 200 m<sup>3</sup> de résineux ont été coupés. 3 000 € de recette nette sont estimés pour la commune. Au passage 9 lots de bois de chauffage ont été attribués aux Peiserots intéressés, afin d'éviter le gaspillage d'arbres secs ou de petites sections.



## La forêt

Cet automne les services techniques ont procédé à une grosse opération d'entretien de la végétation et de débroussaillage sur le site du Palais de la Mine.

D'autre part, dans la continuité des travaux réalisés en 2021, l'entretien du parcellaire sur 3,24 km a été réalisé cette année sur le secteur de Grand Bois par l'ONF pour un montant de 6 000,00 € HT.



## L'A.P.E. de l'école Les Petits Montagnards de Peisey-Nancroix (ASSO des Parents d'Élèves)

Ce sont des parents bénévoles, des actions au bénéfice de notre école, auxquelles vous avez très certainement contribué ! En ayant acheté de belles fleurs au printemps place de Roscanvel, un brin de muguet le 1<sup>er</sup> mai, un baume à lèvres dans les commerces, participé à une fête de l'école, à la tombola, joué à la kermesse d'automne, ou même fait un don... ! Nous bénéficions également de différentes subventions.

Pour cela, un très grand merci à tous !



### Le résultat de toutes vos participations :

Tous les 2 ans, les enfants de l'école primaire partent en classe de mer ou de découverte. Cette année, L' A.P.E. a participé à hauteur de 30% des frais. La subvention communale était de 5 000€.



Le spectacle, le goûter de Noël ainsi que les cadeaux que le Père Noël apporte aux classes pour renouveler leurs jeux et activités.



Des sorties scolaires culturelles ou sportives comme la sortie au hameau de Père Noël pour les maternelles, ou Indiana Mômes, la maison des arts pour les plus grands. Nous prenons en charge les frais de bus ou parfois l'intégralité des sorties en fonction de ce qui est pris en charge par la commune.



Toutes ces actions qui sans vous, parents, habitants du village ou ailleurs, commerçants, l'office de tourisme, la mairie ne seraient pas possibles. Un grand merci à vous de concourir au bon développement de notre association, pour nos petits...

Pour toutes informations, n'hésitez pas à contacter le bureau de l'A.P.E. qui se fera un plaisir de vous répondre.

## La micro-crèche a fait peau neuve

Pour cette nouvelle saison d'été, la micro-crèche a fait peau neuve. La mairie, sur l'impulsion de l'équipe en place à la garderie, désireuse d'un environnement plus sain pour les enfants, a investi dans un nettoyeur vapeur professionnel. Il permet de nettoyer et de désinfecter en même temps en n'utilisant que de l'eau. Nous avons donc supprimé l'essentiel des produits chimiques et phytosanitaires. Actuellement nous n'utilisons plus que la vapeur et le vinaigre blanc. Côté financier, cet achat sera rentabilisé en 2 ans.

Il fallait également renouveler certains équipements. La lecture, la culture, la musique étant essentielles à nos yeux (Véro de la bibliothèque intervient également tous les lundis), nous souhaitons investir dans un coin lecture digne de ce nom : nous avons pu acheter un ensemble de canapés et poufs, un nouveau tapis coloré et

un nidoo (siège ergonomique et rassurant pour les plus petits). Les enfants profitent à fond de cet espace de détente.

Britt, une intervenante extérieure est venue donner des cours de yoga aux enfants. Les enfants ont grandement apprécié ces moments d'échanges avec elle. Nous pensons renouveler l'expérience.

**Nous remercions également les personnes qui nous ont fait don de jouets et livres.**

Une nouvelle directrice, pérenne nous l'espérons, prendra le relai mi-octobre. Nous profitons également de cet article pour remercier Céline Combaz, infirmière et conseillère municipale, pour son investissement et sa disponibilité. Sans elle, nous n'aurions pas pu ouvrir la structure. Nous remercions également la PMI pour sa tolérance.





## L'école de Peisey-Nancroix

Une nouvelle année scolaire a débuté en septembre. Cette année, l'effectif est de 56 élèves dispatchés comme ci-contre :

	PS	MS	GS	CP	CE1	CE2	CM1	CM2
Élèves permanents	4	6	9	10	5	11	6	5
Élève saisonnier prévu							1	

De ce fait, une seule ATSEM est en activité, ce poste a été attribué à Séverine Richermoz qui est désormais stagiaire (elle a eu son concours en janvier 2022). Caroline quant à elle, a retrouvé un poste d'Atsem sur Aime, nous la remercions pour ses années passées au sein de l'école.

L'ensemble de l'équipe enseignante reste inchangé :

- Vanessa Varin pour les maternelles
- Nadine Barnabée pour les CP et CE1 remplacée par Laura Polidori les vendredis.
- Sébastien Vaudois pour les CE2, CM1 et CM2

Un programme chargé cette année pour les enfants :

- **Musique** avec Timothée de l'École de Musique des Versants d'Aime tout au long de l'année.
- **Théâtre à Aime** : jeudi 13 octobre, les élèves du CP au CM2 sont allés voir « Le Petit Prince ».
- Les maternelles ont découvert Ohlala l'arbre le vendredi 21 octobre.
- **Les interventions du SMITOM** n'ont pas pu se réaliser en ce début d'année, une nouvelle animatrice vient d'être recrutée, et reprendra ses interventions dès janvier à la demande des écoles.
- **Parc de la Vanoise** : Les classes de maternelle et de CP-CE1 bénéficieront des interventions habituelles des gardes du parc.

- **Projet numérique** : L'association locale Aximakers interviendra dès novembre, 2h par semaine dans la classe de CE2-CM pour proposer des ateliers de programmation et robotique. (financement : Versants d'Aime)
- **Incorruptibles** : Toutes les classes sont inscrites cette année à ce projet : lecture des livres sélectionnés et vote en avril. Ce type de projet a pour but de développer le goût de la lecture et le plaisir de lire des enfants.
- **Sorties ski prévues** :
  - Janvier-Février (ski de fond pour les CE2-CM les jeudis, ski alpin pour les GS au CE1 les mardis)
  - Mars-Avril (ski de fond pour les MS au CE1 les jeudis, ski alpin pour les CE2-CM les mardis)
  - Rencontre « **Trappeur Tarentaise** » première édition à Peisey-Nancroix le mardi 7 mars 2023
  - Rencontre départementale alpin à Courchevel (fin mars)
- **Vallée des défis** « nouvelle édition » (vendredi 26 mai)
- **Projet théâtre** : la compagnie de théâtre locale « Démembrée », dont le spectacle « Le petit prince » a été vu par les enfants, interviendra avec la classe de CE2-CM en cours d'année. Un spectacle collaboratif sera créé avec d'autres élèves du canton et présenté au printemps.
- **Le spectacle de fin d'année** se déroulera le vendredi 30 juin.



### Mise en place aire terrestre

Une aire terrestre éducative, c'est un **petit territoire naturel géré de manière participative** par les élèves d'une école ou d'un collège.

Encadrés par leurs enseignants et un garde-moniteur du Parc national de la Vanoise, les élèves se réunissent sous la forme d'un « conseil de la Terre » où ils prennent toutes les décisions concernant leur réserve naturelle miniature ! C'est donc un outil de pédagogie active qui met les élèves au cœur de la réflexion et des actions de préservation de la biodiversité.

Les aires terrestres éducatives ont **3 objectifs principaux** :

- Initier les élèves à l'écocitoyenneté à travers la gestion d'un bien commun ;
- Créer du lien entre les élèves et leur environnement ;
- Favoriser une dynamique locale en impliquant les acteurs du territoire (usagers, commune, acteurs économiques, gestionnaires d'espaces naturels...)

Ce projet écocitoyen s'inscrit pleinement dans la dynamique de l'enseignement scolaire. Il s'adresse aux classes de cycle 3 (CM1, CM2, 6<sup>e</sup>). La classe de CE2-CM commence cette année ce projet qui a pour objectif d'étudier une zone naturelle proche de l'école. La séance d'introduction a été effectuée ce jeudi avec Christophe Gotti.



### Les serviettes de table

Dans un souci de développement durable, la commune de Peisey-Nancroix a décidé de ne plus acheter de serviettes en papier pour les enfants lors des repas à la cantine. Depuis la rentrée de la Toussaint, les parents ont fourni à leurs enfants une serviette en tissu lavable. Cette serviette sera rangée dans une petite pochette individuelle sur laquelle le nom de chaque enfant sera inscrit. Ces pochettes ont été réalisées par Chat'on, qui a son atelier à Moulin.

### Petit point sur les travaux

Comme vous avez pu certainement le remarquer, les travaux dans le secteur de l'école ont bien avancé, du moins sur la partie extérieure.

L'aire de jeux est quasi terminée. Nous allons mettre en place la vidéo surveillance sur le city stade et les lettres, car malheureusement nous avons eu quelques dégradations et des vols de filets. Tout comme la sécurisation de l'école (quelques réglages avec les clés et les accès à mettre en place). Les escaliers sont couverts et le raccordement aux eaux pluviales est fait.

En ce qui concerne la cantine, le lot démolition a été effectué pendant les vacances de la Toussaint et sur la première semaine de reprise de l'école en novembre. Nous remercions Construction Savoyarde pour leur réactivité. À l'heure où nous écrivons ces quelques lignes, nous sommes dans l'attente du dossier de la part du maître d'œuvre pour sa mise en ligne. Nous aurons ensuite l'obligation d'attendre le mois de consultation. Si tout va bien, les travaux pourront commencer en janvier.

Les membres du CCAS sont toujours à cœur de répondre aux besoins des administrés.

Le CCAS s'occupe principalement des appartements du Rémonard. Nous avons fait réparer le chapeau de la cheminée qui était endommagé (fait par Alain Giachino sous la houlette de Pierre Astier). L'escalier devant le bâtiment est devenu dangereux, en attendant de le réparer, un arrêté est pris pour en interdire l'accès. Les travaux seront programmés au printemps.

Le CCAS s'occupe également du repas des aînés. Il aura lieu le dimanche 4 décembre.

La commune tient à remercier les membres de leur implication. Le CCAS reste à votre écoute si besoin.



## Du nouveau à la garderie

Le chat botté a fait peau neuve avec un logo réactualisé.

Pour ceux qui n'auraient pas eu les informations pour pouvoir réserver la garderie de leurs enfants, voici le lien. Pour les enfants des personnes en vacances, comme l'année dernière, il faut passer par l'école de ski français de Plan-Peisey.

<https://peisey-nancroix.portail-familles.app/login>

## Les subventions

La commission d'attribution des subventions a étudié en réunion spécifique les demandes de subventions pour l'année 2022 et les propose au Conseil Municipal comme suit :

ASSO sport lycée moutiers	300€	Téléthon	500€	Harmonie l'espérance	500€
Artscene ponthurin	OT	Anciens combattants	300€	ASSO parents élèves	5 000€
Nant sauvage	1 500€	Passerelle	600€	MSP/dr klein - gym sénior	1 000€
Foyer ski de fond	5 000€	Comité des fêtes	3 000€	PNV-école - projet aire terrestre	500€
Sepas impossible	250€	Habitants moulins	500€	Prévention routière	100€
Papillons blancs	250€	Cyclo cœur	500€		
Club mont d'argent	500€	Comice agricole	200€		

Le montant global des subventions pour 2022 s'élève à 20 500€.

Nous vous rappelons que vous devez faire vos demandes de subvention pour l'année 2023 avant le 31 décembre 2022. Il faut également joindre à votre demande le CERFA 12156\*06.

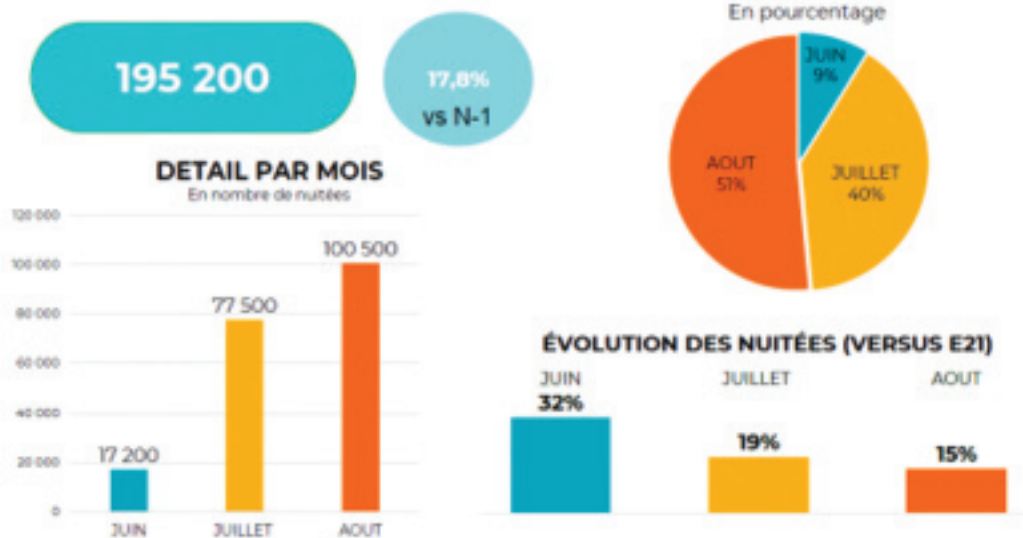
## TOURISME

### Une montagne grandiose, mais fragile.

La fréquentation estivale a été au rendez-vous avec une belle progression des nuitées ou des visiteurs à la journée. Bien entendu, la réouverture du Club Med, à Plan Peisey dès le 25 juin, explique une partie de cette hausse, le facteur météo également avec un soleil quasi permanent de juin à septembre.

La destination comptabilise 195 200 nuitées contre 170 000 pour l'été 2017.

### Nombre total de nuitées touristiques



Source G2A consulting – bilan été 2022



Les nombreux chantiers sur Plan Peisey majoritairement et Vallandry, n'ont pas eu d'incidences fortes sur la venue des visiteurs. Un excellent travail d'information avait été mené, en amont, par les différents partenaires et l'Office de tourisme, et nous tenons à les en remercier.

D'autre part, les équipes communales ont veillé à ce que les abords des constructions soient toujours protégés, matérialisés et nettoyés, ce qui n'a pas toujours été facile, là aussi, tous nos remerciements.

Des itinéraires bis ont vu le jour avec un balisage temporaire en coordination avec les professionnels concernés, contournant les zones perturbées.

### Côté animations, là aussi carton plein :

L'Office n'a pas rechigné en proposant plus de 170 animations et accueillis plus de 9 000 participants, une belle programmation de concerts, spectacles et activités, tout au long de cette période d'ouverture, qui a permis de valoriser les différents sites de notre destination, en coordination avec les acteurs locaux et au-delà (Partenariat avec la Maison des Arts à Aime, le Dôme à Albertville, le festival du Baroque en Tarentaise). Cette collaboration est essentielle, c'est pourquoi nous en profitons pour vous rappeler, que si vous souhaitez organiser un événement, il faut vous rapprocher au plus vite de l'office afin de communiquer vos dates et organisations.

### Nous pouvons noter 2 temps forts :

- Le retour du 15 août sous un format plus habituel avec toutefois une vraie volonté d'en faire un moment où la tradition et le sport sont à l'honneur, le choix a été fait de contacter des artisans locaux ou régionaux avec des produits locaux. Pour cette édition, ils étaient peu nombreux, car nous étions encore dans l'incertitude de l'organisation, et ils ont été invités. Tous nos remerciements au comité des fêtes, à l'office et aux bénévoles qui ont donné de leur temps et de leur énergie,

Nous pouvons noter une belle progression des randonneurs, 56 % des Français pratiquent cette activité, contre 37 % en 2014 et 34 % pratiquent le vélo. Ces évolutions ne sont pas sans provoquer quelques dysfonctionnements de partage des sites. Un travail de sensibilisation, d'explication doit être mené auprès de tous les utilisateurs (visiteurs, professionnels et exploitants) afin dissiper à la fois les malentendus et les discussions tendues qui en découlent. La montagne représente un espace de liberté, où tout le monde n'a pas forcément conscience des règles à respecter, bien plus qu'une cohabitation, il s'agit du vivre ensemble.

- Les Enduro Series du 3 et 4 septembre, étape de VTT avec 350 concurrents, ont permis d'accueillir plus de 1 000 personnes, un bel événement qui a mobilisé beaucoup d'énergie, et dont nous n'avions pas mesuré le travail que cela représentait. Mais le résultat final a été au-dessus de nos attentes, rendez-vous la saison prochaine, fin août. Et nous en profitons, dès maintenant, pour lancer un appel à tous les bénévoles. Un grand merci à ceux qui étaient présents et aux commerçants qui ont joué le jeu.

*Cette belle dynamique fait de Peisey-Vallandry une destination dynamique, pour ses habitants comme pour ses visiteurs, car, en effet, les animations ne s'arrêtent pas aux saisons d'été et d'hiver, car chaque mois, il y a quelque chose qui se passe, soyez attentifs aux communications.*



## Le fleurissement

Pour son dernier été au fleurissement, Maryse RICHER-MOZ a, 1 fois de plus, réalisé un magnifique travail sur l'ensemble de la commune, secondée par Aurélie..., qui va lui succéder.

Pour ceux qui fréquentent la bibliothèque ou qui emprunte cette ruelle, vous avez pu admirer ou profiter du jardinet aménagé à l'entrée de cette dernière, un havre de paix et de repos.

Le jury des villages fleuris a souligné, une nouvelle fois, les efforts menés collectivement et individuellement, vous avez été nombreux à fleurir soit vos abords, soit vos balcons et nous comptons 2 lauréats au niveau de la Commune, Mme Patricia MOLLIER et la crèmerie Chez Marthe.

Les visiteurs ne s'y trompent pas non plus, et nombreux sont ceux qui nous font part du plaisir qu'ils ont à se promener à travers les rues et ruelles de notre village et jusqu'au fond de vallée.

Toutefois, le travail ou la passion de toutes ces bonnes volontés est parfois mené à mal par quelques irréductibles, qui considère l'espace public ou les molochs comme une déchetterie. Cela est bien dommage, une nouvelle campagne sur le tri va être lancée par la COVA à partir du mois de janvier.



## La culture

Nous avons évoqué le calendrier des animations très complet de l'été, n'oublions pas la bibliothèque et le musée de la Fruitière, qui, sous la houlette de Véronique, redouble d'efforts pour proposer de nouvelles thématiques chaque saison.

Pour cet été, les fleurs et le jardin étaient à l'honneur, avec un éventail de livres sur le sujet, pour les petits comme pour les grands.

Côté loisirs créatifs, les enfants ont réalisé du Land Art à partir d'éléments naturels de l'automne (glands, feuilles, mousses...), une belle place à l'imaginaire et des résultats toujours magnifiques. Sur cette période, ils réalisent des ambiances de Noël sur des morceaux de lauzes de récupération, qui leur ont été données.

Un travail va voir le jour avec l'office de tourisme en ce qui concerne les jeux de rôle qui ont été achetés à la suite d'une subvention départementale.

Nous profitons, de ce numéro, pour vous annoncer la parution du nouvel ouvrage de Patrick GIVELET, Les Ci-devant, les Éditions Thot, où vous pourrez retrouver la vie à Peisey-Nancroix à l'aube du XIXe siècle.



### Les nouveautés de cet été :

- **Le tour du bois de l'église**, initié par Marie-Neige POCCARD CHAPUIS, a pu être installé par l'équipe technique. Cet itinéraire pédagogique est apprécié pour son contenu et son tracé, quelques ajustements sont à prévoir pour le printemps prochain (signalétique supplémentaire).

- **La country kids** : itinéraire d'initiation à la pratique VTT, destiné aux enfants ou aux débutants. Situé au fond de vallée, à Rosuel, les enfants ont beaucoup apprécié, il a été plébiscité et apprécié. Là aussi, un ajustement au niveau de la signalétique du départ et de l'arrivée reste à faire pour le printemps 2023.

Nous vous avons annoncé la construction d'une extension au centre nordique, avec une livraison pour cet hiver. Les événements en ont décidé autrement, le projet est décalé de 6 mois, avec, nous l'espérons vivement, un début des travaux dès le mois de mai 2023. L'objectif était la réorganisation de l'espace (accueil, stockage du matériel, atelier, salle de repos...), ce qui allait permettre de meilleures conditions de travail pour l'équipe et également un espace

d'accueil repensé qui pourrait permettre l'organisation d'animations.

Dès cet hiver, un nouveau système de billetterie, développé par la Société INTANCE, sera installé pour répondre à la spécificité de l'activité et qui permettra de mieux connaître nos clients et de mettre en place de nouveaux produits.

Des consignes seront également installées pour les visiteurs en séjour, ce qui permettra de réserver leur équipement.

Grâce au travail mené par Savoie Nordic, ce développement a été rendu possible, nous avons eu le plaisir d'accueillir fin mars, l'ensemble des sites nordiques de Savoie, toute l'équipe a été remerciée, lors de l'Assemblée Générale du 27/10/22, pour son accueil chaleureux.

2023 sera l'occasion de la poursuite de la dynamique enclenchée, 2 compétitions auront lieu durant l'hiver, ainsi des animations en collaboration avec l'Office du tourisme, suivez l'actualité. Nous vous parlerons des projets à venir lors du prochain Echo.

### Rappel pour la saison d'hiver

Tous les pratiquants doivent être en possession d'un forfait même si ce dernier est offert, n'oubliez de passer par l'accueil lors de votre visite.

Nous vous souhaitons à toutes et à tous, une très belle saison d'hiver, elle sera très certainement particulière étant donné le contexte économique et politique, de plus, la montagne est au cœur des débats, montrée du doigt et prise pour cible.

Nous saurons, une fois de plus, rebondir et userons, sans modération et ni restriction, de notre capacité à accueillir tous nos visiteurs.

### À venir

Nouvelles campagnes pour le tri et ouverture d'une recyclerie à Aime dès le mois de mars,

[aurelie@antropia-coop.fr](mailto:aurelie@antropia-coop.fr)



## URBANISME ET PATRIMOINE

### Chalet d'alpage rappel

Plusieurs dossiers de reconstruction de chalets d'alpage ont été déposés ces derniers mois et systématiquement ont été refusés par la commission des sites.

Nous avons donc souhaité qu'elle nous éclaire sur ce sujet. Une visite a même eu lieu le premier septembre dernier. Durant toute la journée nous avons rendu visite en compagnie de membres de la commission des sites sur les divers hameaux classés. Beaupraz, Les Lanches, les Esserts, Pracompuet, le Freiney, le Vieux Plan Peisey et bien sûr toutes les anciennes constructions d'alpage de haute altitude.

La commission des sites a rappelé que la loi dit que les chalets d'alpage sont inconstructibles puisqu'en zone A.

Une procédure ad hoc est admise pour leur rénovation. La doctrine de la commission des sites est bien de rester dans de la rénovation et non pas de l'extension ou de la transformation en résidence avec des matériaux extrêmement différents de ceux d'origine.

**Nos services en mairie sont bien sûr à votre écoute pour faire avancer vos projets.**

### ENQUÊTE SUR LES BESOINS EN TERMES DE PLACE DE PARKING

Un manque cruel de parkings se fait sentir sur la station et même au niveau des villages.

Nous envisageons la création d'un parking de 200 places à la station en 2024. Des places privées pourraient être vendues à cette occasion. Un recensement des besoins a lieu en ce moment. Pour ceux qui souhaiteraient acheter une place dans un parking station ou même au village, merci de répondre à l'adresse mail suivante en exprimant vos besoins : [urbanisme@peisey-nancroix.fr](mailto:urbanisme@peisey-nancroix.fr)

Pour information, il faut compter 30 000€ pour la construction d'une place en parking souterrain.



Comme vous avez pu le remarquer, la commune avec l'aide de l'association des Vernettes, a commencé un travail de restauration sur :

- La chapelle de la Chenarie : la toiture a été totalement refaite avec son toit de lauzes,
- La chapelle de Pracompuet : la toiture est refaite, il reste les lauzes qui seront posées au printemps.

Nous imaginons refaire le toit de la chapelle de Moulin l'année prochaine. En effet des infiltrations ont abîmé l'intérieur. Nous vous en dirons plus lors de notre prochain numéro.

## RELATIONS HUMAINES



Gauthier THERIAL

La Mairie de Peisey-Nancroix a le plaisir d'accueillir un alternant depuis le 3 octobre 2022. Gauthier THERIAL a ainsi pu intégrer le service de l'urbanisme et des affaires foncières, durant son année de Master 2 « Métiers du droit et du développement durable de la montagne », anciennement « Master droit de la montagne ».

Sa promotion étudie actuellement le territoire de Tarentaise, dans le cadre de l'établissement d'un diagnostic territorial.

Au sein de son service, celui-ci s'occupe principalement de la mise en place de l'adressage, afin de permettre l'attribution de numéros de voirie aux habitants de Peisey-Nancroix. Cette mission vise également à faciliter le développement de la Fibre optique, dont les câbles ont été posés cette année.

D'autre part, Gauthier se verra affecté à d'autres missions en lien avec l'urbanisme, afin de parfaire son apprentissage en la matière. Ces missions non exhaustives concernent l'ensemble des problématiques auxquelles la commune est confrontée, telles que l'instruction des permis de construire et autres autorisations d'urbanisme, les questions touristiques et de développement durable du territoire, ou encore la rédaction de documents juridiques.

Il vient donc prêter main-forte à Simon. Cette solution d'alternance est un plus pour la commune, qui peut bénéficier, à moindre coût, de personne à la pointe des réformes et administrations qui évoluent dans ces domaines.



Martine CHRISTIN

Martine CHRISTIN prendra ses fonctions le 1<sup>er</sup> décembre 2022 au secrétariat des services techniques.

Elle a travaillé dans le privé au début de sa carrière puis, en 1997, est entrée dans la fonction publique au service foncier de la commune de Montvalezan. En 2003, elle change de collectivité et entre au service technique de la commune d'Aime en charge des Marchés Publics, et ce, jusqu'à ce jour.

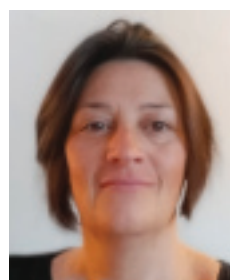
Elle a ainsi pu se spécialiser dans les procédures de passation des marchés publics et autres consultations et appel d'offres.

Elle occupera le poste de secrétariat des services techniques en charge des marchés publics en remplacement de l'agent parti en disponibilité pour convenances personnelles à la mi-août.

Son expertise permettra à la commune de relancer bon nombre de marchés pluriannuels arrivant à terme prochainement en étant immédiatement opérationnels.

Elle assurera également le secrétariat technique de la commune.

Nous lui souhaitons la bienvenue...



Caroline  
ROGER

Depuis le 15 octobre, une nouvelle directrice a repris les rênes du Chat Botté, nous avons eu le plaisir d'accueillir Caroline Roger au sein de la commune. Caroline assurait la direction du village club du soleil aux arcs depuis plusieurs années. Elle a souhaité intégrer une plus petite équipe (gestion de seulement 9 personnes en hiver). Si vous êtes parents, vous l'avez certainement déjà rencontré lors de la table ronde qu'elle a organisé le jeudi 17 novembre pour se présenter, présenter son projet pédagogique et informer les parents sur l'organisation de l'hiver 2022/2023.

Nous lui souhaitons la réussite dans ses nouvelles missions.

Le 11 novembre

Nous étions nombreux pour notre rendez-vous annuel du 11 novembre. Cette année, les conseillers ont décidé de donner la main à nos anciens combattants et une collecte pour les bleuets a été effectuée. La récolte fut bonne puisque nous avons retourné 116,80€ à l'Office National des Anciens Combattants et Victimes de Guerre. La cérémonie a été suivie du verre de l'amitié.



## Les éclairages publics cet hiver

**Du 10 décembre au 30 avril 2023**

**En station** : ils seront éteints de 2h à 6h.

**Dans les villages** : du lundi au jeudi, éteints de 0h00 à 6h. Du vendredi au dimanche, éteints de 2h et 6h.

**Décorations de Noël** : le conseil municipal a décidé de ne pas laisser les illuminations tout l'hiver. Celles-ci seront donc allumées du 10 décembre au 6 mars 2023.

## Borne électrique

Comme vous le savez, nous avons 2 bornes de rechargement sur la place de Roscanvel. Celles-ci ont été installées il y a quelques années et sont à ce jour gratuites. À compter de cet hiver, elles seront payantes. Nous allons passer par le même prestataire que la commune d'Aime La Plagne. Nous désirons développer les accès sur les autres secteurs. Ce développement est prévu sur notre budget 2023. Vous trouverez avec ce message le fonctionnement pour pouvoir payer ceci.

**Freshmile**  
Accéder au réseau de bornes

**Comment se charger ?**

**Passez Freshmile**  
Usage du Pass Freshmile est rapide et efficace idéal pour les utilisateurs réguliers  
Compatible avec toutes les bornes du réseau Freshmile  
Toutes les informations utiles sur [charge.freshmile.com](https://charge.freshmile.com)

**Application mobile**  
Téléchargez l'application mobile Freshmile Disponible sur Google Play et App Store Choisissez de créer un compte ou non

**Sans compte Freshmile**  
Démarrage et arrêt/arrêt charge sans inscription

1. Trouvez l'autocolant apposé sur la borne
2. Ouvrez l'imprimeur quelle application de lecteur de QR code
3. Scannez et laissez vous guider par votre smartphone

**OU**

1. Trouvez l'autocolant apposé sur la borne
2. Ouvrez le navigateur web de votre smartphone
3. Tapez le lien « [freshmile.com](https://freshmile.com) » insérez sur l'autocolant

freshmile.com | web@freshmile.com | 03 88 25 70 58

## Enquête sur la vie locale

Soucieux de répondre au mieux à vos besoins et à vos attentes, les communes de Landry et de Peisey-Nancroix, à travers le SIVOM et via son Office de Tourisme, réalisent une enquête auprès de ses habitants permanents uniquement. Celle-ci permettra de développer des actions dans le but d'améliorer notre communication et le bien-vivre ensemble sur notre territoire.

*Cette enquête est anonyme.*

*Votre participation est essentielle et vous prendra environ 15 minutes. Vous avez jusqu'au 31/12/2022 pour répondre à ce questionnaire.*

**Merci d'avance pour votre participation.**

## À noter dans vos agendas

- **Concert Aime'zique** : Harmonie d'Aime avec MELO-DIKA. Salle des fêtes de Peisey-Nancroix, le samedi 26 novembre à 20h30. Entrée libre.

- **Fête de la Sainte Barbe** : nous fêtons cette année les 80 ans des mines de Peisey. Une célébration aura lieu le jour de la Sainte Barbe soit le dimanche 4 décembre au matin.

- **Repas des aînés** : dimanche 4 décembre à midi : hôtel de la Vanoise.

## La boulangerie

C'est avec une grande joie que nous accueillons nos nouveaux boulangers sur la commune de Peisey-Nancroix. Bienvenu à Laetitia, la charmante hôtesse, Théo, le boulanger et Guillaume le pâtissier. Vous pouvez les retrouver cet automne, tous les matins sauf les lundis, de 7h30 à 12h. Ils prendront les horaires d'hivers à compter du 10 décembre et seront ouverts 7 jours sur 7. Ils reprennent aussi la vente de pains et de pâtisseries sur Vallandry. Pour ceux qui ne sont pas encore passés les voir, sachez que tout est maison. Les pains au chocolat sont faits avec le chocolat Valronna (grand chocolatier de la vallée du Rhône pour ceux qui ne le sauraient pas). Tout est fait maison et cerise sur le gâteau, ce sont des petits jeunes de la région.

Bonne saison à eux.



### Avec la neige qui arrive, un petit rappel des règles de bon sens pour passer un bon hiver dans la joie et la bonne humeur

- je déneige mon entrée et le trottoir devant chez moi.  
Peller devant chez nos aînés c'est vraiment sympa pour eux !
- je mets la neige là où elle ne gêne personne et encore moins là où le chasse-neige vient de passer (autrement dit je respecte le travail des autres 😊)
- je sale que lorsque c'est vraiment nécessaire et en quantité raisonnable
- je ne stationne pas devant les zones de dépôt de neige
- je ne stationne pas devant un poteau incendie

#### et comme d'habitude :

- je ramasse les déjections canines de mon toutou. Pour rappel des sachets sont disponibles à de nombreux endroits sur la commune (en plus c'est gratuit 😊) et je n'oublie pas de mettre mon sachet dans une poubelle. C'est fait pour ça !
- si les molocks sont pleins, je reviens le lendemain
- je ne dépose pas les encombrants dans les molocks ni devant.  
La déchetterie du Praz entre Bellentre et Aime est ouverte à l'année.
- les molocks ne sont pas des dépôts/troc. Des magasins existent pour ça !



## Message de la poste

### Rappel sur la prévention spécifique pour les facteurs en période hivernale et intempéries

« Chaque année, les facteurs sont victimes d'accidents liés aux conditions météorologiques hivernales difficiles.

Afin d'aider à préserver la santé et l'intégrité physiques des agents du service postal, et ainsi continuer à bénéficier d'un service de qualité, il vous est demandé de respecter les règles liées au raccordement postal et à la distribution du courrier, à savoir :

- Les boîtes aux lettres doivent toutes être impérativement positionnées en bordure de voie publique,
- L'accès aux boîtes aux lettres devra obligatoirement être déneigé et salé.

Si ces conditions ne devaient pas être respectées, la poste se réservera le droit de mettre le courrier en instance au bureau de poste le plus proche. La poste vous remercie par avance de votre collaboration ».

Afin d'améliorer la réception de vos courriers et colis, merci de mettre à jour vos noms sur les boîtes aux lettres et de les noter bien lisiblement. Et n'oubliez pas de passer à l'agence postale communale pour signaler toute nouvelle arrivée, tout déménagement et autres, pour que l'on puisse vous raccorder postalement.

Comme vous l'aurez peut-être remarqué, l'agencement de la poste au sein de l'office de tourisme a été modifié. Des rangements ont également été faits par Yannick Vienne et la réorganisation de l'accueil a été réalisée par nos services techniques et par le personnel de la Poste. L'agence est désormais prête à vous accueillir.



## Les jardins de Saint-François

La création d'un **espace partagé aux jardins de Saint-François** est en cours à Peisey.

Ce jardin associe plus de 600 m<sup>2</sup> de parcelles privées et de parcelles propriétés de la commune (qui vient d'acquérir les n° 307, 301, 302, soit 125 m<sup>2</sup>...+ la statue). Soit une importante richesse paysagère, et un espace qui mixte les patrimoines culturels (statue et croix de mission) et naturels.

En protégeant les jardins dans ses documents urbanistiques et en acquérant des parcelles, la commune se montre prête à s'engager pour pérenniser cet espace, en faire un exemple de gestion collective et éventuellement investir (bordure avale du jardin : nouveau bachal, banc, mur et barrière, fleurissement Aurélie Chaumard)

**Elle souhaite aussi que les objectifs qu'elle s'est fixés soient remplis :**

- **Éthique paysagère et durable** (Légumes + fleurs, limiter les ustensiles en plastique, filets, bidons, protection de la qualité de la terre),
- **Lieu de partage** (privé/public, accueil de nouveaux amateurs, éducation à l'environnement, formations ouvertes à tous, accès aux associations et école),
- **Lots à jardiner** pour les amateurs (lots d'environ 20 m<sup>2</sup>, réservés aux résidents permanents sur la commune et ne disposant pas d'autre possibilité de jardiner),
- **Préservation de l'accès à la statue de Saint-François** et éventuel accueil d'un public extérieur, mise en place de communications à l'usage du public touristique.

La commission ouverte aux élus et propriétaires s'est déjà rassemblée le 16 août, avec un avis très favorable sur cette démarche. Elle rédige un règlement et une convention d'usage. Les personnes intéressées par un lot pour l'été 2023 pourront se faire connaître en mairie dès la fin d'année 2022, quand les statuts du jardin seront validés.



### PLANTATION D'ARBRES SUR LA COMMUNE

La commune tient à remercier le Club Med de Peisey d'avoir offert 12 arbres. 10 d'entre eux ont été plantés sur la place de Roscanvel et 2 dans la cour de l'école. Merci également à l'entreprise Cholat pour son intervention et son savoir-faire lors des plantations.



## Calendrier des animations hiver 2022-2023

### TOURNICHANTONS PAR ACCORD'AIME

**Vendredi 2 décembre 2022**

Ensemble vocal dirigé par Véronique Replinger. À 20h, église Saint-Michel à Landry. Entrée libre.

### VISITE DE LA FERME DU GAEC ALPIN À LA CHENARIE

**Du 13 décembre 2022 au 26 avril 2023**

Tous les mardis et les mercredis à 17h, visite de l'atelier de fabrication du fromage à la Chenarie.

### LA BOÎTE AUX LETTRES DU PÈRE NOËL

**Du 10 au 24 décembre 2022**

La boîte aux lettres du Père Noël est de retour à l'Office de Tourisme de Peisey-Vallandry station. Une surprise attend les enfants qui viendront remettre leur lettre !

### VISITES PATRIMOINE PEISEY-VALLANDRY

**Du 20 décembre 2022 au 27 avril 2023**

Chaque semaine, 1 à 2 visites thématiques du patrimoine, évoluant au fil de la saison : visites du sanctuaire de Notre-Dame-des-Vernettes, du village de Peisey et de son église Sainte-Trinité, du Villaret, de Landry et de son église Saint-Michel.

### MARCHÉ DE NOËL

**Mercredi 21 décembre 2022**

RDV sur les placettes de Vallandry à partir de 15h pour ce marché de Noël de producteurs locaux. Animations avec plein de surprises.

### DESCENTE AUX FLAMBEAUX DES MONITEURS ESF

**Jeudi 22 décembre 2022**

RDV à 18h sur le front de neige de Plan Peisey pour assister à la descente aux flambeaux des moniteurs ESF.

## À LA RENCONTRE DU PÈRE NOËL ET DE SES RENNES

**Samedi 24 décembre 2022**

RDV à Vallandry pour avoir la possibilité de faire un tour en calèche avec le renne du Père Noël !

## COUPE DE FRANCE DE BIATHLON U17

**Samedi 21 et dimanche 22 janvier 2023**

Compétition qui se déroulera à Pont Baudin, au site nordique de Peisey-Vallandry. Support du Championnat de France U17.

## PARC NATIONAL DE LA VANOISE

**Du 8 février au 1<sup>er</sup> mars et du 12 au 26 avril 2023**

Rencontres et observations, tous les mercredis, de 13h à 16h, au site nordique de Peisey-Vallandry, des agents du Parc national de la Vanoise vous attendront au très joli hameau des Lanches.

## DESCENTES AUX FLAMBEAUX PEISEY-VALLANDRY

**Du 9 février au 2 mars 2023**

Tous les jeudis, sur le front de neige de Plan Peisey ou de Vallandry avec boissons offertes et ambiance musicale.

## CARNAVAL DE PEISEY-VALLANDRY

**Mardi 21 février 2023**

RDV à la station de Peisey-Vallandry pour cette journée déguisée avec diverses animations, du maquillage, la descente des enfants à ski...

## LA GALOPETTE

**Jeudi 30 mars 2023**

13<sup>ème</sup> édition de cette course des serveuses et garçons de café déguisés avec les costumes les plus loufoques, passant dans l'ensemble des commerces de la station Peisey-Vallandry.

## SKI KAILLOUX

**Samedi 29 avril 2023**

Course de ski atypique organisée en l'hommage de l'ancien skieur professionnel de Peisey-Vallandry : David Poisson.

Programme sous réserve de modification.

Sur le site de l'Office de Tourisme <https://www.peisey-vallandry.com/>

Vous pourrez retrouver l'agenda et le programme des événements à jour.

## DESCENTE AUX FLAMBEAUX DES MONITEURS ESF ET FEU D'ARTIFICE

**Samedi 31 décembre 2022**

Journée de fête à Peisey-Vallandry avec déambulations musicales au village de Peisey et dans la station ! À partir de 18h : Grande descente aux flambeaux des moniteurs de ski clôturée par son beau feu d'artifice.

## LE NORDIC EN FÊTE

**Mercredi 1<sup>er</sup> février 2023**

Journée placée sous le signe des découvertes des activités nordiques où de nombreux acteurs de Peisey-Vallandry se mobilisent pour accueillir le public et lui permettre de s'essayer à ces différents loisirs, sous forme de baptêmes ou d'initiations. RDV à Pont Baudin à partir de 9h ou à partir de 13h pour profiter de ces activités gratuites !

## LA SKI&RUN

**Mercredi 15 février 2023**

Relai nordique (course à pied sur neige et ski de fond) au site nordique de Peisey-Vallandry. Course de fin de journée finissant de nuit avec boissons chaudes et bonbons offerts aux participants et spectateurs ! Remise des prix à l'issue de la compétition.

## LA CROQ'RANDO®

**Dimanche 12 mars 2023**

4<sup>ème</sup> édition de la Croq'Rando® de Peisey-Vallandry, une randonnée à étapes gourmandes en version ski de randonnée, en partenariat avec Movement, l'ESF et le Parc national de la Vanoise.

## CHASSE AUX ŒUFS DE PÂQUES

**Lundi 10 avril 2023**

Partez à la chasse aux œufs de Pâques dans la station, les commerces et sur les pistes de ski alpin de Peisey-Vallandry.

## LE GOLDEN APPLE CHALLENGE

**Mardi 17 janvier 2023**

Journée spéciale ski de randonnée à la recherche de la pomme d'Or ! Sur un des itinéraires de ski de randonnée de la destination de Peisey-Vallandry, vous devrez être le premier à retrouver cette pomme d'Or pour gagner le beau cadeau de notre partenaire MOVEMENT.

## LE GOLDEN APPLE CHALLENGE

**Mardi 7 février 2023**

Journée spéciale ski de randonnée à la recherche de la pomme d'Or ! Sur un des itinéraires de ski de randonnée de la destination de Peisey-Vallandry, vous devrez être le premier à retrouver cette pomme d'Or pour gagner le beau cadeau de notre partenaire MOVEMENT.

## SKI TEST MOVEMENT

**Jeudi 16 février 2023**

De 9h30 à 16h sur le front de neige de Plan Peisey.

## COURSE RÉGIONALE DE SKI DE FOND

**Dimanche 19 mars 2023**

RDV à Pont Baudin, au site nordique de Peisey-Vallandry. Informations supplémentaires à venir.

## LE GOLDEN APPLE CHALLENGE

**Mardi 21 mars 2023**

Journée spéciale ski de randonnée à la recherche de la pomme d'Or ! Sur un des itinéraires de ski de randonnée de la destination de Peisey-Vallandry, vous devrez être le premier à retrouver cette pomme d'Or pour gagner le beau cadeau de notre partenaire MOVEMENT

## LE PRINTEMPS DE ROSUEL

**Mercredi 19 avril 2023**

Manifestation conviviale organisée conjointement par l'Office de Tourisme de Peisey-Vallandry et le Parc national de la Vanoise pour célébrer l'arrivée du printemps et le renouveau de la nature. Au programme : observations et balades thématiques, barbecue de printemps.

## ERRATUM

Dans le numéro précédent, N°28, le début du texte « Le mot du maire » a été omis, nous vous présentons nos excuses.

En voici le début.

« Bonjour,

Après deux ans de crise sanitaire majeure, la vie économique a repris presque normalement même si depuis quelques semaines de nouveaux événements à l'est de l'Europe, d'une autre nature encore, laissent planer des doutes sur cette reprise.

Au niveau de notre commune, il faut savourer la saison qui vient de se dérouler avec une belle fréquentation touristique et un engouement majeur pour le ski et la montagne. »



Directeur de la publication : Guillaume Villbord / Conception : Béatrice Koumanov / Crédits photo : Pierre Depont / Béatrice Koumanov / Benoit RICHERMOZ / Elliot Gieu / Céline Combaz / Sébastien Vaudouin / Jean-Pierre Cécilino / Impression : Edelweiss / Edité gratuitement par la mairie de Peisey-Nancroix



COMMUNE DE  
**Peisey  
Nancroix**

Mairie de PEISEY-NANCROIX  
rue de l'école des Mines  
73210 PEISEY-NANCROIX  
Tél. +33 (0)4 79 07 92 33  
mairie@peisey-nancroix.fr  
Du lundi au vendredi 8h30 - 12h  
[www.peisey-nancroix.fr](http://www.peisey-nancroix.fr)